



СЛУЖБА ПО ТАРИФАМ ИРКУТСКОЙ ОБЛАСТИ

**П Р И К А З**

27 августа 2015 года

221-спр

Приложение 1  
к приказу службы по тарифам  
Иркутской области  
от 27 августа 2015 года № 221-спр

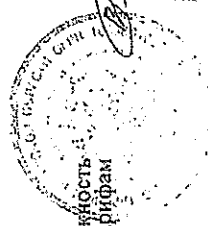
**СТАНДАРТИЗИРОВАННЫЕ ТАРИФНЫЕ СТАВКИ  
ДЛЯ РАСЧЕТА ПЛАТЫ ЗА ТЕХНОЛОГИЧЕСКОЕ ПРИСОЕДИНЕНИЕ К  
ЭЛЕКТРИЧЕСКИМ СЕТЯМ АО «АНХК»**

№ п/п	Наименование стандартизированной тарифной ставки	Условное обозначение	Единица измерения	Размер стандартизированной тарифной ставки (без учета НДС)
1.	Стандартизированная тарифная ставка на покрытие расходов на технологическое присоединение энергопринимающих устройств потребителей электрической энергии, объектов электросетевого хозяйства, принадлежащих сетевым организациям и иным лицам, по мероприятиям технологического присоединения без учета расходов на строительство объектов «последней мили» (в ценах 2015 года), а также в разбивке по следующим ставкам:	C1	руб./кВт	82,34
1.1.	Подготовка и выдача сетевой организацией технических условий Заявителю (ТУ)	C1.1	руб./кВт	19,27
1.2.	Проверка сетевой организацией выполнения Заявителем технических условий	C1.2	руб./кВт	35,08
1.3.	Осуществление сетевой организацией фактического присоединения объекта Заявителя к электрическим сетям и включение коммутационного аппарата (фиксация коммутационного аппарата в положение «включено»)	C1.4	руб./кВт	27,99
2.	Стандартизированная тарифная ставка на покрытие расходов строительства воздушных линий электропередачи (в ценах 2001 года)			
2.1.	0,4 кВ	C2	руб./км	256 939,33
2.2.	6-10 кВ	C3	руб./км	268 973,08
3.	Стандартизированная тарифная ставка на покрытие расходов строительства кабельных линий электропередачи (в ценах 2001 года)			
3.1.	0,4 кВ	C3	руб./км	312 754,35
3.2.	6-10 кВ	C3	руб./км	489 444,89
4.	Стандартизированная тарифная ставка на покрытие расходов сетевой организации на строительство подстанций (в ценах 2001 года)			
4.1.	КТПН 100/10(6)/0,4	C4	руб./кВт	607,77
4.2.	КТПН 250/10(6)/0,4	C4	руб./кВт	338,88
4.3.	КТПН 400/10(6)/0,4	C4	руб./кВт	242,05

Об установлении стандартизированных тарифных ставок, ставок за единицу максимальной мощности, формул платы за технологическое присоединение к электрическим сетям АО «АНХК»

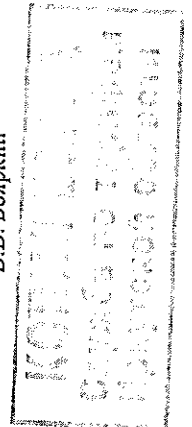
В соответствии с Федеральным законом от 26 марта 2003 года № 35-ФЗ «Об электроэнергетике», постановлением Правительства Российской Федерации от 29 декабря 2011 года № 1178 «О ценообразовании в области регулируемых цен (тарифов) в электроэнергетике», руководствуясь Положением о службе по тарифам Иркутской области, утвержденным постановлением Правительства Иркутской области от 7 июня 2012 года № 303-пл, учитывая итоги рассмотрения данного вопроса на заседании Правления службы по тарифам Иркутской области 24 августа 2015 года, **П Р И К А З Ы В А Ю:**

1. Установить с 31 августа 2015 года по 31 декабря 2015 года стандартизированные тарифные ставки для расчета платы за технологическое присоединение к электрическим сетям АО «АНХК» согласно приложению 1 к настоящему приказу.
2. Установить с 31 августа 2015 года по 31 декабря 2015 года ставки за единицу максимальной мощности для расчета платы за технологическое присоединение к электрическим сетям АО «АНХК» на уровне напряжения ниже 35 кВ и присоединяемой мощностью менее 8900 кВт согласно приложению 2 к настоящему приказу.
3. Установить с 31 августа 2015 года по 31 декабря 2015 года формулы платы за технологическое присоединение к электрическим сетям АО «АНХК» согласно приложению 3 к настоящему приказу.
4. Настоящий приказ подлежит официальному опубликованию.



Временно замещающий должность  
Руководителя службы по тарифам  
Иркутской области

В.В. Бояркин



4.4.	КТПН 630 кВА	С4	руб./кВт	62,07
4.5.	подстанция 1000/10(6)/0,4	С4	руб./кВт	213,26

Примечание 1. Размер платы для каждого присоединения рассчитывается сетевой организацией в соответствии с формулами, указанными в приложении 3 к настоящему приказу.  
 Примечание 2. Плата за технологическое присоединение взимается однократно. Изменение формы собственности или сетевой организации (заявителя или сетевой организации) не влечет за собой повторную оплату за технологическое присоединение.

Первый заместитель руководителя службы

*Веключ*

И.Ю. Веключ

Приложение 2  
 к приказу службы по тарифам  
 Иркутской области  
 от 21 августа, 2015 года № 224-спр

**СТАВКИ ЗА ЕДИНИЦУ МАКСИМАЛЬНОЙ МОЩНОСТИ  
 ДЛЯ РАСЧЕТА ПЛАТЫ ЗА ТЕХНОЛОГИЧЕСКОЕ ПРИСОЕДИНЕНИЕ К  
 ЭЛЕКТРИЧЕСКИМ СЕТЯМ АО «АНХК» НА УРОВНЕ НАПРЯЖЕНИЯ  
 НИЖЕ 35 КВ И ПРИСОЕДИНЯЕМОЙ МОЩНОСТЬЮ МЕНЕЕ 8900 КВТ**

№ п/п	Наименование мероприятий	Единица измерения	Ставка платы (без учета НДС)
1	Подготовка и выдача сетевой организацией технических условий Заявителю (ТУ) (в ценах 2015 года)	руб./кВт	19,27
2	Разработка сетевой организацией проектной документации по строительству «последней мили» (в ценах 2015 года)	руб./кВт	-
3	Выполнение сетевой организацией мероприятий, связанных со строительством «последней мили» (в ценах 2015 года)		
3.1	Строительство воздушных линий		
3.1.1	0,4 кВ	руб./кВт	2 600,58
3.1.2	6-10 кВ	руб./кВт	3 239,06
3.2	Строительство кабельных линий		
3.2.1	0,4 кВ	руб./кВт	3 921,28
3.2.2	6-10 кВ	руб./кВт	5 479,01
3.3	Строительство комплексов трансформаторных подстанций (КТП) с уровнем напряжения до 35 кВ		
3.3.1	КТПН 100/10(6)/0,4	руб./кВт	4 315,17
3.3.2	КТПН 250/10(6)/0,4	руб./кВт	2 406,05
3.3.3	КТПН 400/10(6)/0,4	руб./кВт	1 718,56
3.3.4	КТПН 630 кВА	руб./кВт	440,70
3.3.5	подстанция 1000/10(6)/0,4	руб./кВт	1 314,15
4	Проверка сетевой организацией выполнения Заявителем технических условий (в ценах 2015 года)	руб./кВт	35,08
5	Участие сетевой организации в освоении должностным лицом органа федерального государственного энергетического надзора присоединяемых устройств Заявителя (в ценах 2015 года)	руб./кВт	-

Иркутская область  
 Управление тарифов  
 Иркутской области

6	Фактические действия по присоединению и обеспечению работы. Устройств в электрической сети (в ценах 2013 года)	руб./кВт	27,99
---	--	----------	-------

Примечание 1. Ставки установлены для технологического присоединения Заявителя к одному источнику энергоснабжения. В случае если Заявитель при технологическом присоединении запрашивает вторую или первую категорию надежности электроснабжения, что предполагает технологическое присоединение к двум независимым источникам энергоснабжения, то размер платы за технологическое присоединение определяется в соответствии с формулой, предусмотренной пунктом 30 Методических указаний по определению размера платы за технологическое присоединение к электрическим сетям, утвержденных приказом ФСТ России от 11 сентября 2012 года № 209-с/1.

Примечание 2. Плата за технологическое присоединение взимается однократно. Изменение формы собственности или собственника (заявителя или сетевой организации) не влечет за собой повторную оплату за технологическое присоединение.

Первый заместитель руководителя службы

*А.И. Веклю*

И.Ю. Веклю

## Приложение 3

к приказу службы по тарифам  
Иркутской области  
от 27.09.2015 года № 221-спр

### ФОРМУЛЫ ПЛАТЫ ЗА ТЕХНОЛОГИЧЕСКОЕ ПРИСОЕДИНЕНИЕ К ЭЛЕКТРИЧЕСКИМ СЕТЯМ АО «АНХК»

Плата за технологическое присоединение к электрическим сетям АО «АНХК» определяется исходя из стандартизированных тарифных ставок, способа технологического присоединения к электрическим сетям сетевой организации и реализации соответствующих мероприятий «последней мили», по следующим формулам:

1) если отсутствует необходимость реализации мероприятий «последней мили»:

$$Ппт = C1 \times Ni, \text{ (руб.)}$$

где:

Ппт – плата за технологическое присоединение;

C1 – стандартизированная тарифная ставка C1;

Ni – объем максимальной мощности, указанный в заявке на технологическое присоединение Заявителем;

2) если при технологическом присоединении Заявителя к одному источнику энергоснабжения согласно техническим условиям предусматривается мероприятие «последней мили» по прокладке воздушных и (или) кабельных линий:

$$Ппт = C1 \times Ni + \sum(C2_i \times L_{вл.i}) \times \text{Зизм.ст.вл.} + \sum(C3_i \times L_{кл.i}) \times \text{Зизм.ст.кл.}$$

где:

Ппт – плата за технологическое присоединение;

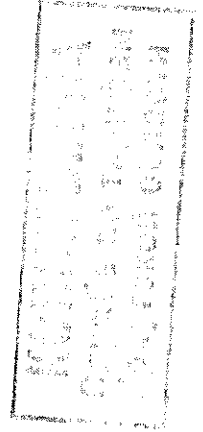
C1 – установленная стандартизированная тарифная ставка C1;

Ni – объем максимальной мощности, указанный в заявке на технологическое присоединение Заявителем;

C2(i) – стандартизированные тарифные ставки C2 и C3, установленные для i-ого уровня напряжения;

L<sub>вл.i</sub> (кл.i) – суммарная протяженность воздушных и (или) кабельных линий на i-том уровне напряжения, строительство которых предусмотрено согласно выданным техническим условиям для технологического присоединения Заявителя (км);

Зизм.ст.вл. – индекс изменения сметной стоимости строительно-монтажных работ для Иркутской области по строке «Воздушная прокладка кабеля с



алюминиевыми жилами» на квартал, предшествующий кварталу, в котором заключается договор на технологическое присоединение, к федеральным единичным расценкам 2001 года, определяемый федеральным органом исполнительной власти в рамках реализации полномочий в области сметного нормирования и ценообразования в сфере градостроительной деятельности.

Зизм.ст<sub>кл</sub> – индекс изменения сметной стоимости строительно-монтажных работ для Иркутской области по строке «Подземная прокладка кабеля с алюминиевыми жилами» на квартал, предшествующий кварталу, в котором заключается договор на технологическое присоединение, к федеральным единичным расценкам 2001 года, определяемый федеральным органом исполнительной власти в рамках реализации полномочий в области сметного нормирования и ценообразования в сфере градостроительной деятельности.

3) если при технологическом присоединении Заявителя к одному источнику энергоснабжения согласно техническим условиям предусматриваются мероприятия «последней мили» по строительству комплектных трансформаторных подстанций (КТП):

$$\text{ПТП} = \text{C1} \times \text{Ni} + \sum (\text{C2}_i \times \text{L}_{\text{вл}i}) \times \text{Зизм.ст}_{\text{вл}} + \sum (\text{C3}_i \times \text{L}_{\text{кл}i}) \times \text{Зизм.ст}_{\text{кл}} + \sum (\text{C4}_i \times \text{Ni}) \times \text{Зизм.ст}_{\text{пр}}, \text{ (руб.)}$$

где:

ПТП – плата за технологическое присоединение;

C1 – стандартизированная тарифная ставка C1;

Ni – объем максимальной мощности, указанный в заявке на технологическое присоединение Заявителем;

C2(3)i – стандартизированные тарифные ставки C2 и C3, установленные для i-ого уровня напряжения;

L<sub>вл</sub> (кл i) – суммарная протяженность воздушных и (или) кабельных линий на i-том уровне напряжения, строительство которых предусмотрено согласно выданным техническим условиям для технологического присоединения Заявителя (км);

C4i – стандартизированная тарифная ставка, установленная для i-ого уровня напряжения;

Зизм.ст<sub>вл</sub> – индекс изменения сметной стоимости строительно-монтажных работ для Иркутской области по строке «Воздушная прокладка кабеля с алюминиевыми жилами» на квартал, предшествующий кварталу, в котором заключается договор на технологическое присоединение, к федеральным единичным расценкам 2001 года, определяемый федеральным органом исполнительной власти в рамках реализации полномочий в области сметного нормирования и ценообразования в сфере градостроительной деятельности.

Зизм.ст<sub>кл</sub> – индекс изменения сметной стоимости строительно-монтажных работ для Иркутской области по строке «Подземная прокладка кабеля с алюминиевыми жилами» на квартал, предшествующий кварталу, в котором заключается договор на технологическое присоединение, к федеральным единичным расценкам 2001 года, определяемый федеральным органом исполнительной власти в рамках реализации полномочий в области сметного

нормирования и ценообразования в сфере градостроительной деятельности.

Зизм.ст<sub>пр</sub> – индекс изменения сметной стоимости строительно-монтажных работ для Иркутской области по строке «Прочие объекты» на квартал, предшествующий кварталу, в котором заключается договор на технологическое присоединение, к федеральным единичным расценкам 2001 года, определяемый федеральным органом исполнительной власти в рамках реализации полномочий в области сметного нормирования и ценообразования в сфере градостроительной деятельности.

4) если Заявитель при технологическом присоединении запрашивает вторую или первую категорию надежности электроснабжения, что предполагает технологическое присоединение к двум независимым источникам энергоснабжения, то размер платы за технологическое присоединение определяется следующим образом:

$$\text{ПТП}^{\text{общ}} = \text{C1} \times \text{Ni} + (\text{ПТП}^{\text{ст1}} + \text{ПТП}^{\text{ст2}}), \text{ (руб.)}$$

где:

C1 – стандартизированная тарифная ставка C1;

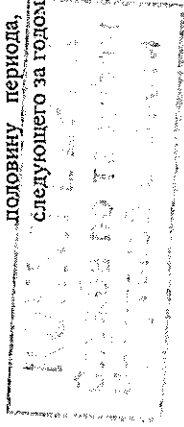
Ni – объем максимальной мощности, указанный в заявке на технологическое присоединение Заявителем;

ПТП<sup>ст1</sup> – расходы на строительство объектов электросетевого хозяйства – от существующих объектов электросетевого хозяйства до присоединяемых энергопринимающих устройств Заявителя и (или) объектов электроэнергетики, определяемые по первому независимому источнику энергоснабжения по мероприятиям, осуществляемым для конкретного присоединения на основании выданных сетевой организацией технических условий.

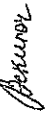
ПТП<sup>ст2</sup> – расходы на строительство объектов электросетевого хозяйства – от существующих объектов электросетевого хозяйства до присоединяемых энергопринимающих устройств Заявителя и (или) объектов электроэнергетики, определяемые по второму независимому источнику энергоснабжения по мероприятиям, осуществляемым для конкретного присоединения на основании выданных сетевой организацией технических условий.

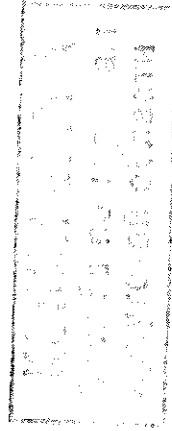
5) если при технологическом присоединении Заявителя согласно техническим условиям срок выполнения мероприятий по технологическому присоединению предусмотрен на период больше одного года, то стоимость мероприятий, учитываемых в плате, рассчитанной в год подачи заявки, индексируется следующим образом:

- 50% стоимости мероприятий, предусмотренных техническими условиями, умножается на произведение прогнозных индексов-дефляторов по подразделу «Строительство», публикуемых Министерством экономического развития Российской Федерации на соответствующий год (при отсутствии данного индекса используется индекс потребительских цен на соответствующий год) за годовую период, указанного в технических условиях, начиная с года, следующего за годом утверждения платы;



- 50% стоимости мероприятий, предусмотренных техническими условиями, умножается на произведение прогнозных индексов-дефляторов по подразделу «Строительство», публикуемых Министерством экономического развития Российской Федерации на соответствующий год (при отсутствии данного индекса используется индекс потребительских цен на соответствующий год) за период, указанный в технических условиях, начиная с года, следующего за годом утверждения платы.

Первый заместитель руководителя службы  И.Ю. Веклоч



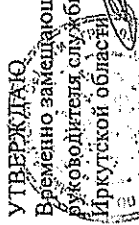


## СЛУЖБА ПО ТАРИФАМ ИРКУТСКОЙ ОБЛАСТИ

### ПРОТОКОЛ

заседания Правления службы по тарифам  
Иркутской области от 24 августа 2015 года

УТВЕРЖДАЮ  
Временно замещающий должность  
руководителя службы по тарифам  
Иркутской области  
В.В. Бояркин



Повестка дня: об установлении стандартизированных тарифных ставок, ставок за единицу максимальной мощности, формул платы за технологическое присоединение к электрическим сетям АО «АНХК».

По списку членов Правления службы по тарифам Иркутской области (далее – Служба) – 9, присутствовали – 6:

Бояркин В.В. – председатель Правления Службы,  
Куликова А.А. – ответственный секретарь Правления Службы,  
Белоконев И.В. – член Правления Службы,  
Веклоч И.Ю. – член Правления Службы,  
Медведева А.А. – член Правления Службы,  
Сугоняко А.А. – член Правления Службы.

Член Правления Службы Дедловский Д.С. на заседании не присутствовал, голосовал заочно.

Председательствующий: Бояркин В.В.

Открытая заседание, председательствующий известил присутствующих о правомочности заседания Правления Службы, огласил повестку дня, доложил о содержании представленных АО «АНХК» обосновывающих материалов.

Учитывая, что АО «АНХК» надлежащим образом извещено о дате, времени и месте проведения заседания Правления Службы и регулируемой организацией было заявлено ходатайство от 14 августа 2015 года № 12-49210 о проведении заседания Правления в отсутствие представителей АО «АНХК», Правление Службы считает возможным рассмотреть указанный вопрос в данном заседании.

Оглашено экспертное заключение Службы по данному делу (Могоилова Н.О.). Открыто обсуждение материалов, начаты выступления.

Председательствующий огласил проект распоряжения Службы «Об установлении стандартизированных тарифных ставок, ставок за единицу максимальной мощности, формул платы за технологическое присоединение к электрическим сетям АО «АНХК».

Рассмотрев представленные АО «АНХК» обосновывающие материалы, а также экспертное заключение Службы,

руководствуясь:

- Федеральным законом от 26 марта 2003 года № 35-ФЗ «Об электроэнергетике»;

- постановлением Правительства Российской Федерации от 29 декабря 2011 года № 1178 «О ценообразовании в области регулируемых цен (тарифов) в электроэнергетике»;

- Положением о службе по тарифам Иркутской области, утвержденным постановлением Правительства Иркутской области от 7 июня 2012 года № 303-пн;

- другими нормативными правовыми актами в области государственного регулирования тарифов в сфере электроэнергетики,

Правление Службы РЕШИЛО:

1. Установить с 31 августа 2015 года по 31 декабря 2015 года стандартизированные тарифные ставки для расчета платы за технологическое присоединение к электрическим сетям АО «АНХК» согласно приложению 1 к настоящему решению.

2. Установить с 31 августа 2015 года по 31 декабря 2015 года ставки за единицу максимальной мощности для расчета платы за технологическое присоединение к электрическим сетям АО «АНХК» на уровне напряжения ниже 35 кВ и присоединяемой мощностью менее 8900 кВт согласно приложению 2 к настоящему решению.

3. Установить с 31 августа 2015 года по 31 декабря 2015 года формулы платы за технологическое присоединение к электрическим сетям АО «АНХК» согласно приложению 3 к настоящему решению.

Результаты голосования по вышеуказанным вопросам:

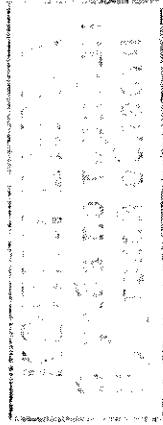
за – 6 (шесть)

против – 1 (один)

воздержался – 0 (ноль)

Ответственный секретарь Правления Службы

А.А. Куликова



Приложение 1  
к протоколу заседания  
Управления службы по тарифам  
Иркутской области  
от 24 августа 2015 года

СТАНДАРТИЗИРОВАННЫЕ ТАРИФНЫЕ СТАВКИ  
ДЛЯ РАСЧЕТА ПЛАТЫ ЗА ТЕХНОЛОГИЧЕСКОЕ ПРИСОЕДИНЕНИЕ К  
ЭЛЕКТРИЧЕСКИМ СЕТЯМ АО «АНХК»

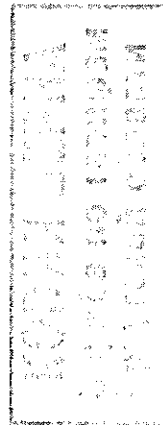
№ п/п	Наименование стандартизированной тарифной ставки	Условие обозначение	Единица измерения	Размер стандартизированной тарифной ставки (без учета НДС)
1.	Стандартизованная тарифная ставка на покрытие расходов на технологическое присоединение энергопринимающих устройств потребителей электрической энергии, объектов электросетевого хозяйства, принадлежащих сетевым организациям и иным лицам, по мероприятиям технологического присоединения без учета расходов на строительство объектов «последней мили» (в ценах 2015 года), а также в разбивке по следующим ставкам:	C1	руб./кВт	82,34
1.1.	Подготовка и выдача сетевой организацией технических условий Заявителю (ТУ)	C1.1	руб./кВт	19,27
1.2.	Проверка сетевой организацией выполнения Заявителем технических условий	C1.2	руб./кВт	35,08
1.3.	Осуществление сетевой организацией фактического присоединения объектов Заявителя к электрическим сетям и включение коммутационного аппарата (фиксация коммутационного аппарата в положение «включено»)	C1.4	руб./кВт	27,99
2.	Стандартизованная тарифная ставка на строительство воздушных линий электропередачи (в ценах 2001 года)			
2.1.	0,4 кВ	C2	руб./км	256 939,33
2.2.	6-10 кВ	C2	руб./км	268 973,08
3.	Стандартизованная тарифная ставка на строительство кабельных линий электропередачи (в ценах 2001 года)			
3.1.	0,4 кВ	C3	руб./км	312 754,35
3.2.	6-10 кВ	C3	руб./км	489 444,89
4.	Стандартизованная тарифная ставка на покрытие расходов сетевой организации на строительство подстанций (в ценах 2001 года)			
4.1.	КТПН 100/10(6)/0,4	C4	руб./кВт	607,77
4.2.	КТПН 250/10(6)/0,4	C4	руб./кВт	338,88
4.3.	КТПН 400/10(6)/0,4	C4	руб./кВт	242,05

4.4.	КТПН 630 кВА	C4	руб./кВт	62,07
4.5.	подстанция 1000/10(6)/0,4	C4	руб./кВт	213,26

Примечание 1. Размер платы для каждого присоединения рассчитывается сетевой организацией в соответствии с формулами, указанными в приложении 2 к настоящему приказу.

Примечание 2. Плата за технологическое присоединение взимается однократно. Изменение формы собственности или собственника (заявителя или сетевой организации) не влечет за собой повторную оплату за технологическое присоединение.

Первый заместитель руководителя службы *Веключ* И.Ю. Веключ



Приложение 2  
к протоколу заседания  
Правления службы по тарифам  
Иркутской области  
от 24 августа 2015 года

**СТАВКИ ЗА ЕДИНИЦУ МАКСИМАЛЬНОЙ МОЩНОСТИ  
ДЛЯ РАСЧЕТА ПЛАТЫ ЗА ТЕХНОЛОГИЧЕСКОЕ ПРИСОЕДИНЕНИЕ К  
ЭЛЕКТРИЧЕСКИМ СЕТЯМ АО «АНХК» НА УРОВНЕ НАПРЯЖЕНИЯ  
НИЖЕ 35 КВ И ПРИСОЕДИНЯЕМОЙ МОЩНОСТЬЮ МЕНЕЕ 8900 КВТ**

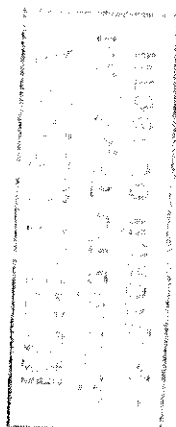
№ п/п	Наименование мероприятия	Единица измерения	Ставка платы (без учета НДС)
1	Подготовка и выдача сетевой организацией технических условий Заявителю (ТУ) (в ценах 2015 года)	руб./кВт	19,27
2	Разработка сетевой организацией проектной документации по строительству «последней мили» (в ценах 2015 года)	руб./кВт	-
3	Выполнение сетевой организацией мероприятий, связанных со строительством «последней мили» (в ценах 2015 года)		
3.1	Строительство воздушных линий		
3.1.1	0,4 кВ	руб./кВт	2 600,58
3.1.2	6-10 кВ	руб./кВт	3 239,06
3.2	Строительство кабельных линий		
3.2.1	0,4 кВ	руб./кВт	3 921,28
3.2.2	6-10 кВ	руб./кВт	5 479,01
3.3	Строительство комплектов трансформаторных подстанций (КТП) с уровнем напряжения до 35 кВ		
3.3.1	КТПН 100/10(6)/0,4	руб./кВт	4 315,17
3.3.2	КТПН 250/10(6)/0,4	руб./кВт	2 406,05
3.3.3	КТПН 400/10(6)/0,4	руб./кВт	1 718,56
3.3.4	КТПН 630 кВА	руб./кВт	440,70
3.3.5	подстанции 1000/10(6)/0,4	руб./кВт	1 514,15
4	Проверка сетевой организацией выполнения Заявителем технических условий (в ценах 2015 года)	руб./кВт	35,08
5	Участие сетевой организации в освоении должностным лицом органа федерального государственного энергетического надзора присоединяемых Устройств Заявителя (в ценах 2015 года)	руб./кВт	-

6	Фактические действия по присоединению и обеспечению работы Устройств в электрической сети (в ценах 2015 года)	руб./кВт	27,99
---	---	----------	-------

Примечание 1. Ставки установлены для технологического присоединения Заявителя к оптовому источнику энергоснабжения. В случае если Заявитель при технологическом присоединении запрашивает вторую или первую категорию надежности электроснабжения, что предполагает технологическое присоединение к двум независимым источникам энергоснабжения, то размер платы за технологическое присоединение определяется в соответствии с формулой, предусмотренной пунктом 30 Методических указаний по определению размера платы за технологическое присоединение к электрическим сетям, утвержденных приказом ФСТ России от 11 сентября 2012 года № 209-э/1.

Примечание 2. Плата за технологическое присоединение взимается однократно. Изменение формы собственности или собственника (Заявителя или сетевой организации) не влечет за собой повторную оплату за технологическое присоединение.

Первый заместитель руководителя службы *Веключ* И.Ю. Веключ





### Приложение 3

к протоколу заседания  
Правления службы по тарифам  
Иркутской области  
от 24 августа 2015 года

## ФОРМУЛЫ ПЛАТЫ ЗА ТЕХНОЛОГИЧЕСКОЕ ПРИСОЕДИНЕНИЕ К ЭЛЕКТРИЧЕСКИМ СЕТЯМ АО «АНХК»

Плата за технологическое присоединение к электрическим сетям АО «АНХК» определяется исходя из стандартизированных тарифных ставок, способа технологического присоединения к электрическим сетям сетевой организации и реализации соответствующих мероприятий «последней мили», по следующим формулам:

1) если отсутствует необходимость реализации мероприятий «последней мили»:

$$\text{Птп} = C1 \times Ni, \text{ (руб.)}$$

где:

Птп – плата за технологическое присоединение;

C1 – стандартизированная тарифная ставка C1;

Ni – объем максимальной мощности, указанный в заявке на технологическое присоединение Заявителем;

2) если при технологическом присоединении Заявителя к одному источнику энергоснабжения согласно техническим условиям предусматривается мероприятие «последней мили» по прокладке воздушных и (или) кабельных линий:

$$\text{Птп} = C1 \times Ni + \sum(C2_i \times L_{вл\ i}) \times \text{Зизм.ст вл} + \sum(C3_i \times L_{кл\ i}) \times \text{Зизм.ст кл}, \text{ (руб.)}$$

где:

Птп – плата за технологическое присоединение;

C1 – стандартизированная тарифная ставка C1;

Ni – объем максимальной мощности, указанный в заявке на технологическое присоединение Заявителем;

C2(3)i – стандартизированные тарифные ставки C2 и C3, установленные для i-ого уровня напряжения;

L<sub>вл i (кл i)</sub> – суммарная протяженность воздушных и (или) кабельных линий на i-том уровне напряжения, строительство которых предусмотрено согласно выданным техническим условиям для технологического присоединения Заявителя (км);

Зизм.ст<sub>вл</sub> – индекс изменения сметной стоимости строительно-монтажных работ для Иркутской области по строке «Воздушная прокладка кабеля с алюминиевыми жилами» на квартал, предшествующий кварталу, в котором заключается договор на технологическое присоединение, к федеральным единичным расценкам 2001 года, определяемый федеральным органом исполнительной власти в рамках реализации полномочий в области сметного нормирования и ценообразования в сфере градостроительной деятельности.

Зизм.ст<sub>кл</sub> – индекс изменения сметной стоимости строительно-монтажных работ для Иркутской области по строке «Подземная прокладка кабеля с алюминиевыми жилами» на квартал, предшествующий кварталу, в котором заключается договор на технологическое присоединение, к федеральным единичным расценкам 2001 года, определяемый федеральным органом исполнительной власти в рамках реализации полномочий в области сметного нормирования и ценообразования в сфере градостроительной деятельности.

3) если при технологическом присоединении Заявителя к одному источнику энергоснабжения согласно техническим условиям предусматриваются мероприятия «последней мили» по строительству комплектных трансформаторных подстанций (КТП):

$$\text{Птп} = C1 \times Ni + \sum(C2_i \times L_{вл\ i}) \times \text{Зизм.ст вл} + \sum(C3_i \times L_{кл\ i}) \times \text{Зизм.ст кл} + \sum(C4_i \times N_i) \times \text{Зизм.ст пр}, \text{ (руб.)}$$

где:

Птп – плата за технологическое присоединение;

C1 – стандартизированная тарифная ставка C1;

Ni – объем максимальной мощности, указанный в заявке на технологическое присоединение Заявителем;

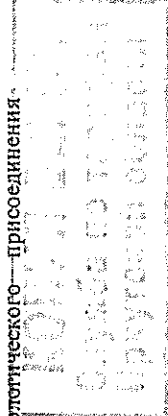
C2(3)i – стандартизированные тарифные ставки C2 и C3, установленные для i-ого уровня напряжения;

L<sub>вл i (кл i)</sub> – суммарная протяженность воздушных и (или) кабельных линий на i-том уровне напряжения, строительство которых предусмотрено согласно выданным техническим условиям для технологического присоединения Заявителя (км);

C4i – стандартизированная тарифная ставка, установленная для i-ого уровня напряжения;

Зизм.ст<sub>вл</sub> – индекс изменения сметной стоимости строительно-монтажных работ для Иркутской области по строке «Воздушная прокладка кабеля с алюминиевыми жилами» на квартал, предшествующий кварталу, в котором заключается договор на технологическое присоединение, к федеральным единичным расценкам 2001 года, определяемый федеральным органом исполнительной власти в рамках реализации полномочий в области сметного нормирования и ценообразования в сфере градостроительной деятельности.

Зизм.ст<sub>кл</sub> – индекс изменения сметной стоимости строительно-монтажных работ для Иркутской области по строке «Подземная прокладка кабеля с алюминиевыми жилами» на квартал, предшествующий кварталу, в котором заключается договор на технологическое присоединение, к федеральным



единичным расценкам 2001 года, определяемый федеральным органом исполнительной власти в рамках реализации полномочий в области сметного нормирования и ценообразования в сфере градостроительной деятельности.

Зим.стр – индекс изменения сметной стоимости строительно-монтажных работ для Иркутской области по строке «Прочие объекты» на квартал, предшествующий кварталу, в котором заключается договор на технологическое присоединение, к федеральным единичным расценкам 2001 года, определяемый федеральным органом исполнительной власти в рамках реализации полномочий в области сметного нормирования и ценообразования в сфере градостроительной деятельности.

4) если Заявитель при технологическом присоединении запрашивает вторую или первую категорию надежности электроснабжения, что предполагает технологическое присоединение к двум независимым источникам энергоснабжения, то размер платы за технологическое присоединение определяется следующим образом:

$$Пгп^{обш} = C1 \times Ni + (Пгп^{сет1} + Пгп^{сет2}), \text{ (руб.)}$$

где:

C1 – стандартизированная тарифная ставка C1;

Ni – объем максимальной мощности, указанный в заявке на технологическое присоединение Заявителем;

Пгп<sup>сет1</sup> – расходы на строительство объектов электросетевого хозяйства – от существующих объектов электросетевого хозяйства до присоединяемых энергопринимающих устройств Заявителя и (или) объектов электроэнергетики, определяемые по первому независимому источнику энергоснабжения по мероприятиям, осуществляемым для конкретного присоединения на основании выданных сетевой организацией технических условий.

Пгп<sup>сет2</sup> – расходы на строительство объектов электросетевого хозяйства – от существующих объектов электросетевого хозяйства до присоединяемых энергопринимающих устройств Заявителя и (или) объектов электроэнергетики, определяемые по второму независимому источнику энергоснабжения по мероприятиям, осуществляемым для конкретного присоединения на основании выданных сетевой организацией технических условий.

5) если при технологическом присоединении Заявителя согласно техническим условиям срок выполнения мероприятий по технологическому присоединению предусмотрен на период больше одного года, то стоимость мероприятий, учитываемых в плате, рассчитанной в год подачи заявки, индексируется следующим образом:

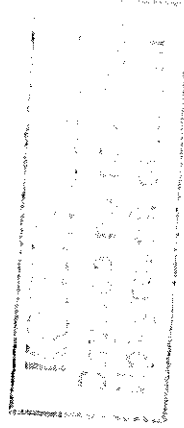
- 50% стоимости мероприятий, предусмотренных техническими условиями, умножается на произведение прогнозных индексов-дефляторов по подразделу «Строительство», публикуемых Министерством экономического развития Российской Федерации на соответствующий год (при отсутствии данного индекса используется индекс потребительских цен на соответствующий год) за

половину периода, указанного в технических условиях, начиная с года, следующего за годом утверждения платы;

- 50% стоимости мероприятий, предусмотренных техническими условиями, умножается на произведение прогнозных индексов-дефляторов по подразделу «Строительство», публикуемых Министерством экономического развития Российской Федерации на соответствующий год (при отсутствии данного индекса используется индекс потребительских цен на соответствующий год) за период, указанный в технических условиях, начиная с года, следующего за годом утверждения платы.

Первый заместитель руководителя службы

И.Ю. Веклич



Приложение 4  
к протоколу заседания  
Правления службы по тарифам  
Иркутской области  
от 24 августа 2015 года

**ОСНОВНЫЕ ЭКОНОМИЧЕСКИЕ ПОКАЗАТЕЛИ,  
ОБЪЕМ НЕОБХОДИМОЙ ВАЛОВОЙ ВЪРУЧКИ И ОСНОВНЫЕ СТАТЬИ  
РАСХОДОВ ПО РЕГУЛИРУЕМОЙ ДЕЯТЕЛЬНОСТИ АО «АНГАРСКАЯ  
НЕФТЕХИМИЧЕСКАЯ КОМПАНИЯ»**

№	Статьи расходов	Предложение		Предложение		Примечание
		Предприятия	экспертов	Службы	Службы	
		руб.	руб./кВт	руб.	руб./кВт	
1	Подготовка и выдача сетевой организацией технических условий Заявителю*	10 342,7	19,89	10 018,5	19,27	При распределении заработной платы по мероприятиям скорректирована доля трудоемкости по каждому мероприятию по отношению к общей трудоемкости. Расходы скорректированы в соответствии с представленными обосновывающими материалами. Исключены экономические обосновывающие расходы.
2	Разработка сетевой организацией проектной документации по строительству «последней мили»*	-	-	-	-	Расходы по данной статье Предприятием не заявлены.
3	Выполнение сетевой организацией мероприятий, связанных со строительством «последней мили». в т.ч.*	x	x	x	x	
3.1	строительство воздушных линий, в т.ч.:					Учитывая отсутствие фактических данных по показателям длины построенных линий электропередач и присоединенной мощности за последние 3 года, расчет производится на основании средних данных о мощности и протяженности воздушных и кабельных линий, принятых при установлении стандартизированных тарифных ставок сетевым организациями Иркутской области на 2015 год.
	строительство воздушных линий 0,4 кВ	-	-	2 600,58		
	строительство воздушных линий 6-10 кВ	-	-	3 239,06		
3.2	строительство кабельных линий, в т.ч.:					
	строительство кабельных линий 0,4 кВ	-	-	3 921,28		
	строительство кабельных линий 6-10 кВ	-	-	5 479,01		

3-3	строительство трансформаторных подстанций, в т.ч.:	Данные ставки приняты равным значением стандартизированной тарифной ставки С4 соответствующего уровня напряженности в соответствии с п. 26 Методических указаний, утвержденных приказом ФСТ России от 11 сентября 2012 года № 209-э/1 с приведением к ценам периода регулирования на основании индексов изменения сметной стоимости строительно-монтажных работ для Иркутской области по строке «Прочие объекты».			
		КТПН 100/10(6)/0,4	КТПН 250/10(6)/0,4	КТПН 400/10(6)/0,4	КТПН 630 кВА
		-	-	-	-
		-	-	-	-
		-	-	-	-
		-	-	-	-
	подстанция 1000/10(6)/0,4	-	-	-	1 514,15
4	Проверка сетевой организацией выполнения заявителем технических условий *	16 455,5	31,65	18 239,1	35,08
5	Смотр (обследование) присоединяемых устройств должностным лицом*	-	-	-	-
6	Создание сетей организации фактического присоединения объектов заявителя к электрическим сетям и включение коммутационного аппарата *	204 809,1	393,86	14 557,1	27,99

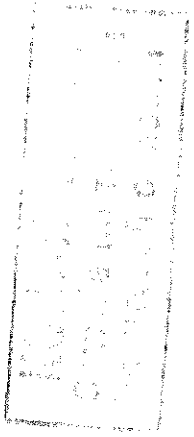
1000/10(6)/0,4  
18239,1  
35,08

9	(С3) Стандартизированная тарифная ставка на покрытие расходов сетевой организации на строительство кабельных линий электропередачи в расчете на 1 км линий электропередачи, руб./км**.	-	-	кабельные линии электропередачи 0,4 кВ	312 754,35	-	-	-	-
				кабельные линии электропередачи 6-10 кВ	489 444,89				
10	(С4) Стандартизированная тарифная ставка на покрытие расходов сетевой организации на строительство подстанций, руб./кВт**.	-	-	-	-	-	-	-	Ставка (С4) принята по уровню минимальных стандартизированных тарифных ставок, установленных для сетевых организаций Иркутской области на 2015 год.
10.1	КТПН 100/10(6)0,4	-	-	-	607,77	-	-	-	
10.2	КТПН 250/10(6)0,4	-	-	-	338,88	-	-	-	
10.3	КТПН 400/10(6)0,4	-	-	-	242,05	-	-	-	
10.4	КТПН 630 кВА	-	-	-	62,07	-	-	-	
10.5	подстанция 1000/10(6)0,4	-	-	-	213,26	-	-	-	

Ответственный за подготовку  
экспертного заключения

Н.О. Мотовилова

\* Расчет произведен в ценах 2015 года  
\*\* Расчет произведен в ценах 2001 года



7	(С1) Стандартизированная тарифная ставка на покрытие расходов на технологическое присоединение энергопринимающих устройств потребителей электрической энергии, объектов электросетевого хозяйства, принадлежащих сетевым организациям и иным лицам, по мероприятиям технологического присоединения без учета расходов на строительство объектов «последней мили», в расчете на 1 кВт максимальной мощности, руб./кВт *	445,40	82,34	Расчет в соответствии с п. 31 Методических указаний по определению размера платы за технологическое присоединение к электрическим сетям, утвержденных Приказом ФСТ России от 11 сентября 2012 года № 209-Э/1.	
		19,89	19,27		
		31,65	35,08		
7.1	С <sub>1.1</sub> «Подготовка и выдача сетевой организацией технических условий Заявителю (ТУ)»				
7.2	С <sub>1.2</sub> «Проверка сетевой организацией выполнения Заявителем технических условий»				
7.3	С <sub>1.3</sub> «Осуществление сетевой организацией фактического присоединения объектов Заявителя к электрическим сетям и включение коммутационного аппарата (фиксация коммутационного аппарата в положении «включено»)»	393,86	27,99		
8	(С2) Стандартизированная тарифная ставка на покрытие расходов сетевой организации на строительство воздушных линий электропередачи в расчете на 1 км линий, руб./км**.	-	-	Стандартизированные тарифные ставки (С2), (С3) рассчитаны на основании средней стоимости строительства и протяженности воздушных и кабельных линий, принятых при установлении стандартизированных тарифных ставок сетевым организациям Иркутской области на 2015 год.	
					256 959,33
					268 973,08
8.1	воздушные линии электропередачи 0,4 кВ				
8.2	воздушные линии электропередачи 6-10 кВ				